

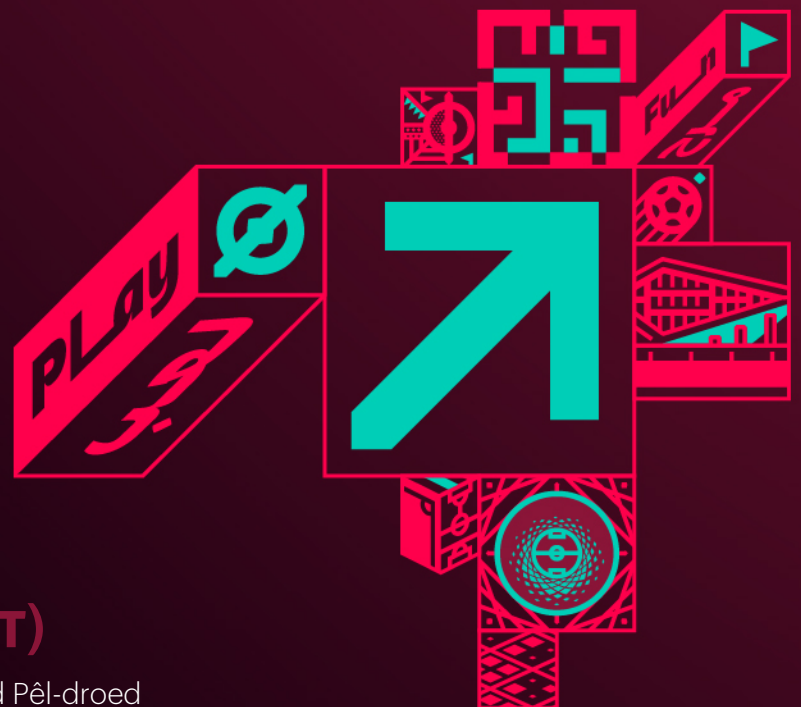


FIFA WORLD CUP
Qatar 2022

Deallusrwydd Pêl-droed Uwch

Dogfen Eglurhad

11.10.2022 v1.0



Perfformiad Uchel (GAT)

Dadansoddiad a Mewnwelediad Perfformiad Pêl-droed

Rheolaeth meddiant

Disgrifiad pêl-droed: Mae'r metrig hwn yn amlygu dadansoddiad o feddiant pêl yn ystod gêm. Wedi'i wahanu'n dri chategori, mae "cyflwr meddiant" yn mesur meddiant y bêl wedi'i rannu gan dîm, yn ogystal â chanran yr amser "mewn cystadleuaeth", h.y. yr eiliadau yn ystod y gêm pan nad yw'r naill dîm na'r llall â meddiant rheoledig o'r bêl. Bydd unrhyw allbwn yn cynhyrchu tri gwerth meddiant: Tîm A (%), Mewn Cystadleuaeth (%), Tîm B (%).

Rydym am wella'r Meddiant (%) a welir yn draddodiadol ar sgriniau teledu trwy gyflwyno trydydd categori, "Mewn Cystadleuaeth". Mae'r cyflwr meddiant "Mewn Cystadleuaeth" yn groniad o eiliadau yn ystod y gêm pan nad yw'r naill dîm na'r llall â meddiant rheoledig o'r bêl. Mae'r cyflwr hwn yn cael ei sbarduno gan rai digwyddiadau sy'n digwydd yn ystod y gêm. Er enghraifft: mae dau chwaraewr yn cystadlu am y bêl yn yr awyr yn ystod gornest awyr, a bydd cyswllt ar y bêl gan chwaraewr yn ystod y gystadleuaeth hon yn cychwyn cyflwr pêl rhydd, felly "Mewn Cystadleuaeth". Fel arall, mae amddiffynnwr yn perfformio gweithred amddiffynnol, gan blocio pàs rhag cyrraedd ei darged bwriadedig, ac wrth i'r amddiffynnwr cyffwrdd â'r bêl yn ystod y bloc, mae'r bêl yn mynd i mewn i gyflwr pêl rhydd, gan gychwyn "Mewn Cystadleuaeth" eto. Mae'r gweithredoedd hyn, ynghyd â sawl digwyddiad arall yn ystod gêm, yn cychwyn cyflwr meddiant "Mewn Cystadleuaeth".

Disgrifiad o'r cyfrifiad: Yn mesur y % a chyfanswm yr amser y mae meddiant pêl ym mhob un o'r pedwar cyflwr: 1. Meddiant gan Dîm A; 2. Meddiant gan Dîm B; 3. Mewn Cystadleuaeth – felly mewn chwarae ond gyda'r naill dîm na'r llall mewn meddiant rheoledig; 4. Allan o Chwarae. Cyfrifir y cyflyrau meddiant hyn ar sail y dilyniant o ddigwyddiadau a berfformir gan y chwaraewyr ar y cae.



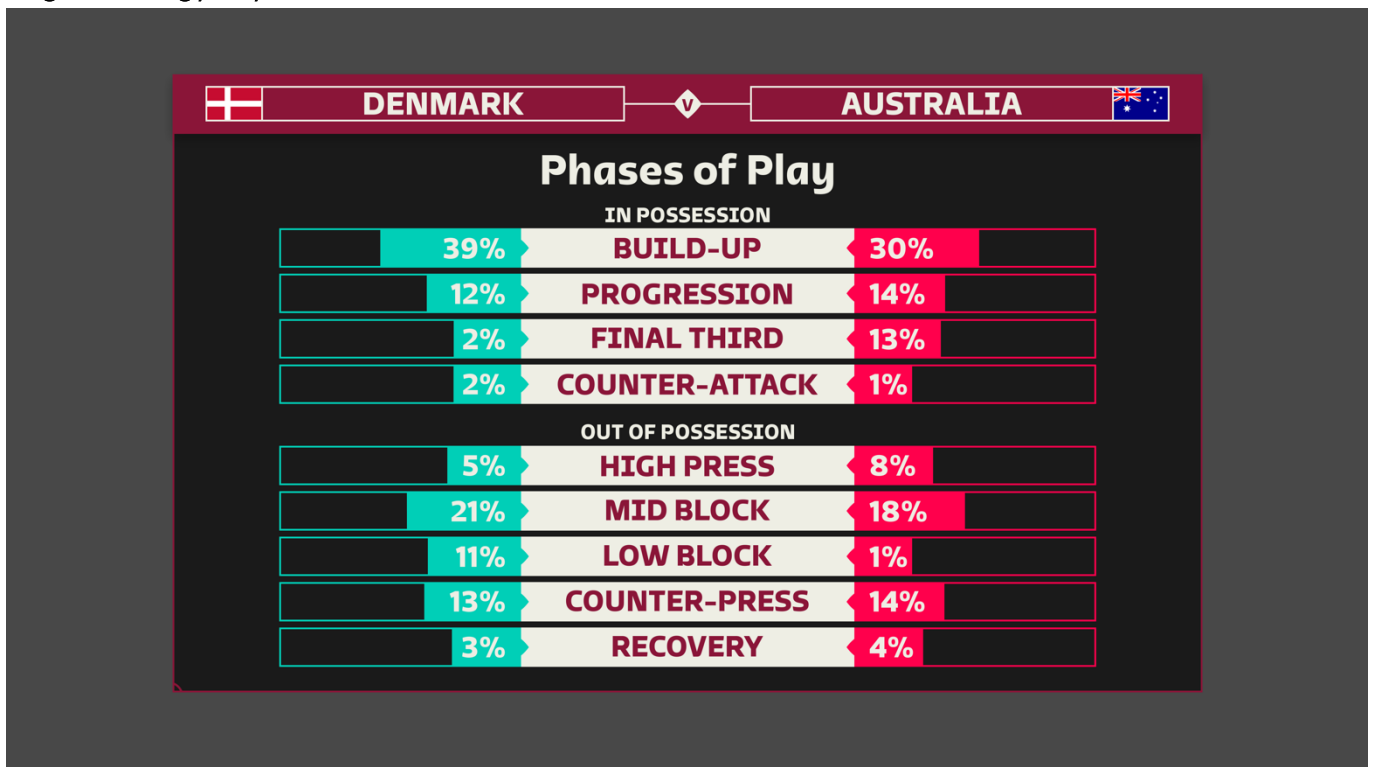
Cyfnodau chwarae

Disgrifiad pêl-droed: Mae cyfnodau chwarae yn fetrig sy'n cronni canran yr amser pêl-mewn-chwarae ac yn ein galluogi i ddeall y mathau o strategaethau ac ymddygiadau tactegol a fabwysiadwyd gan bob tîm yn ystod gêm. Mae rhannu'r cyfnodau chwarae yn categorïau mewn meddiant ac allan o feddiant yn ein galluogi i ddadansoddi arddull chwarae pob tîm unigol, yn ogystal â phatrwm gêm ar draws 90 munud. Er enghraifft, os yw Tîm A yn treulio % uchel o amser yn y drydedd olaf a Thîm B yn cofnodi % yr un mor uchel o amser mewn bloc isel, mae hyn yn rhoi arwydd i ni mai Tîm A oedd yn rheoli'r bêl ac yn ymosod ar gôl eu gwrthwynebwyr, tra treuliodd Tîm B gyfran fwy o'r gêm mewn cyfnod bloc isel, gan nodi eu dewis i amddiffyn yn eu traean amddiffynnol.

Mae'r metrig hwn yn gwahaniaethu rhwng naw cam y tu allan i feddiant (Pwyso uchel/bloc; Pwyso canol/bloc; Pwyso isel/bloc; Gwrth-bwyso; Adfer; Pontio amddiffynnol), saith cyfnod mewn meddiant (Cyfnod adeiladu wedi'i wrthwynebu/heb ei wrthwynebu; Cynnydd; Pás hir; Trydydd olaf; Gwrthymosodiad; Pontio ymosodol) a phedwar cyfnod chwarae set (Cornel; Cic rydd; Taflu i mewn; Cic cosb).

Disgrifiad o'r cyfrifiad: Mae'r algorithm yn cyfrifo gwahanol gyfnodau mewn meddiant ac allan o feddiant yn seiliedig ar ddata olrhain. I nodi'r cyfnodau ar lefel ffrâm, mae'n defnyddio nodweddion gofodol a ffisegol amrywiol, e.e. lleoliadau'r chwaraewyr a'r bêl ar y cae, y pellter rhwng chwaraewyr a'r bêl, cyflymder symud chwaraewyr a'r bêl, a ffyrdd symud. Mae cael yr un cyfnod wedi'i nodi ar gyfer nifer ddigon mawr o fframiau olynol yn arwain at ddilyniannau tymhorol sy'n cael eu dosbarthu fel y fframiau cyfatebol. Mae'r dilyniannau hyn yn cael eu hagregu a'u trawsnewid wedyn yn ffracsiwn o amser mewn-meddiant neu amser y tu allan i feddiant, yn y drefn honno.

Enghraifft o gyflwyniad:



Bydd y cyfnodau canlynol yn cael eu dangos yn fyw ar y teledu.

Mewn meddiant

Cyfnod adeiladu: Dyma sut mae timau'n cychwyn eu chwarae ymosodol, gan berfformio cyfuniad o basiau byr rhwng cyd-chwaraewyr, yn bennaf o ochr i ochr, gyda'r nod o symud y bêl ymlaen drwy'r traenau ac i fyny'r cae. Yn nodweddiadol, mae'r cyfnod adeiladu yn gysylltiedig â chwarae allan o'r cefn gyda'r amddiffynwyr, ond bydd yn cynnwys mwy o chwaraewyr mewn safleoedd ymosod pan fydd cynnydd tîm yn dod yn nes at gôl y gwrthwynebwyr. Gall y cyfnod adeiladu wedi'i wrthwynebu neu heb ei wrthwynebu n. Mae "heb ei wrthwynebu" yn nodi bod y tîm mewn meddiant wedi'i alluogi i gychwyn eu hymosodiad dan y pwysau lleiaf gan y gwrthwynebwyr. Mae "wedi'i wrthwynebu" yn nodi bod y gwrthwynebwyr wedi ceisio ymgysylltu â'r tîm mewn meddiant, gan roi pwysau ar y chwaraewyr ar y bêl gyda phwysau amddiffynnol neu gamau amddiffynnol. Yn nodweddiadol, gall hyn fod yn gysylltiedig â thimau sy'n adeiladu eu hymosodiadau yn erbyn gwrthwynebwyr sy'n ceisio pwysu ac ennill y bêl yn ôl yn uchel i fyny'r cae.

Dilyniant: Nod y cyfnod ymosod hwn yw symud y bêl ymlaen i'r drydedd olaf. Yn nodweddiadol, cyflawnir hyn gyda phasiau fertigol sy'n torri llinellau'r gwrthwynebwyr, neu gan chwaraewr sy'n cario'r bêl ymlaen gyda dilyniant pêl (mae hyn yn edrych yn debyg i gario/driblo gan chwaraewr unigol).

Trydydd olaf: Pan fydd timau ym meddiant y bêl yn nhrydydd ymosodol y cae, a'r nod yw gorffen yr ymosod trwy sgorio gôl.

Gwrth-ymosodiad: Gwrth-ymosodiad yw pan fydd tîm yn adennill meddiant ac yn ymosod ar y tîm arall yn gyflym ac yn ddwys. Mae'n ymwneud â bod yn uniongyrchol a manteisio ar y bylchau rhwng a thu ôl i linellau amddiffynnol yr wrthblaid.

Allan o feddiant

Pwysu uchel: Mae'r tîm amddiffynnol yn ennyn diddordeb y gwrthwynebwyr yn uchel i fyny'r cae ac yn ceisio rhoi pwysau amddiffynnol yn erbyn y tîm ymosod. Gellir gweld hyn yn nodweddiadol pan fydd chwaraewyr ymosodol y tîm amddiffynnol yn ceisio cau man amddiffynwyr y gwrthbleidiau yn ystod cyfnod y tîm ymosod.

Bloc canol: Mae'r tîm amddiffynnol yn mabwysiadu siâp amddiffynnol trefnus yn nhraean canol y cae. Yn nodweddiadol, bydd timau'n ceisio aros yn gryno ac yn gul, gyda mwyafrif y chwaraewyr amddiffynnol yn cadw at ei gilydd yn agos iawn.

Bloc isel: Mae'r tîm amddiffynnol yn mabwysiadu siâp amddiffynnol trefnus yn eu traen amddiffynnol. Yn nodweddiadol, bydd timau'n ceisio cadw'n gryno ac yn gul, gyda'r mwyafrif o'r chwaraewyr amddiffynnol yn cadw'n agos iawn at ei gilydd wrth iddynt geisio amddiffyn eu gôl ac atal y gwrthwynebwyr rhag fynd i mewn i'w ardal cosb.

Gwrth-bwysu: Yn dilyn colli meddiant o'r bêl, mae'r tîm sydd allan o feddiant yn anelu'n syth at adennill y bêl trwy bwysau ymosodol ar y gwrthwynebydd. Yn nodweddiadol, gwelir hyn amlaf pan

fydd y tîm ymosod yn colli'r bêl yn y drydedd olaf ac eisiau adennill meddiant yn gyflym. Gall y cam hwn ddigwydd unrhyw le ar y cae.

Adferiad: Yn dilyn colli'r bêl, mae'r tîm amddiffynnol yn rhedeg yn gyflym tuag at eu gôl eu hunain. Gwelir hyn yn nodweddiadol pan fydd y tîm ymosod yn gwrth-ymosod a rhaid i'r tîm amddiffynnol wella'n gyflym i amddiffyn eu gôl.

Amser adennill bêl

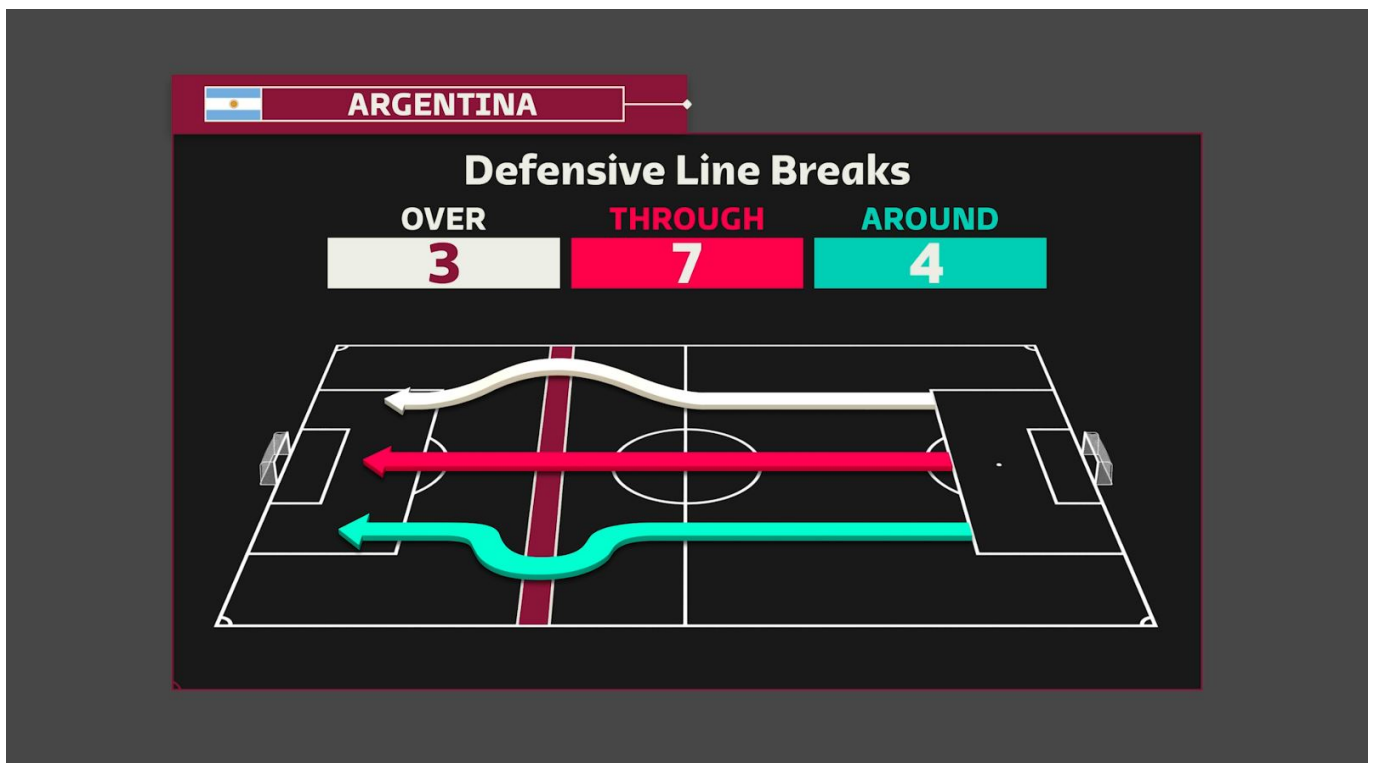
Disgrifiad pêl-droed: Yr amser mae'n ei gymryd i dîm adennill meddiant o'r bêl ar ôl colli meddiant. Er enghraifft, mae Tîm A yn ymosod ar gôl y tîm arall ac yn cael eu dadfeddiannu, a'r amser y mae'n ei gymryd i Dîm A adennill meddiant yn llawn o Dîm B yw'r amser adennill pêl o ganlyniad i Dîm A.

Disgrifiad y cyfrifiad: Yr amser adennill bêl yw'r gwahaniaeth amser rhwng digwyddiad rheoli pêl olaf tîm yn ei ddilyniant meddiant a'r digwyddiad rheoli pêl cyntaf yn y dilyniant meddiant canlynol. Rhwng y dilyniannau meddiant hyn, gall fod dilyniant meddiant gan y tîm arall a/neu bêl yn y cyflwr cystadleuaeth.

Toriadau llinell

Disgrifiad pêl-droed: Mae llinell gwrthwynebiad yn cael ei thorri pan fydd y tîm sy'n ymosod yn chwarae'r bêl y tu hwnt i'r chwaraewr dyfnaf yn y llinell honno. Y toriadau llinell mwyaf gwerthfawr yw toriadau llinell amddiffynnol wrth iddynt osod y tîm sy'n ymosod y tu ôl i amddiffyn y gwrthwynebwyr ac mae hyn yn cynyddu eu siawns o greu cyfleoedd sgorio.

Disgrifiad o'r cyfrifiad: Mae toriad llinell yn fetrig sy'n cyfrif sawl uned a pha *unedau* o'r tîm gwrthwynebwyr sydd wedi'u hosgoi gan bàs/croesiad neu tra bod chwaraewr yn meddu ar y bêl. Mae *unedau* yn grwpiau o chwaraewyr sy'n ymddwyn mewn rolau tebyg ar foment y pàs, croesiad neu ddilyniant bêl, e.e., mae amddiffynwyr fel arfer yn ffurfio'r uned amddiffynnol, chwaraewyr canol cae yn ffurfio'r uned canol cae, ac ymosodwyr yn ffurfio'r uned ymosod. Yn ogystal â chyfrif toriadau llinell y ceisiwyd eu cwblhau, mae'r metrig hefyd yn cynnwys gwybodaeth ynglŷn â sut y cafodd yr unedau eu hosgoi: faint o unedau oedd ar gael, yr uned ddyfnaf a dorrwyd, cyfanswm yr unedau a dorrwyd ac i ba gyfeiriad y mae'r y cyflawnwyd y dosbarthiad: gall toriad llinell fynd trwy, o gwmpas neu dros uned. Ar ben hynny, mae'r metrig hefyd yn cynnwys gwybodaeth ynghylch a dderbyniwyd pasiau, croesiadau neu ddilyniannau pêl torriadau llinell y tu mewn neu'r tu allan i siâp tîm y gwrthwynebydd.



Derbyniadau y tu ôl i'r llinellau ganol cae ac amddiffynnol

Disgrifiad pêl-droed: Mae hyn yn nodi'r lleoliad ar y cae lle mae chwaraewyr yn derbyn y bêl, mewn perthynas â siâp tîm y gwrthwynebwy. Mae derbyn y bêl y tu ôl i linell canol cae y gwrthwynebwy yn creu cyfle i darfu ar strwythur amddiffynnol y gwrthwynebwy a symud ymlaen i feysydd ymosod allweddol. Er enghraifft, bydd chwaraewyr canol cae fel Kevin de Bruyne neu David Silva yn ceisio dod o hyd i'r bylchau rhwng y canol cae a'r llinellau amddiffynnol a'u hecsbloetio, tra bydd ymosodwyr fel Kylian Mbappé neu Romelu Lukaku yn ceisio manteisio ar y bwlch a derbyn y bêl y tu ôl i linell amddiffynnol y gwrthwynebwy. Mae derbyn y bêl tu ôl i linell amddiffynnol y gwrthwynebwy yn cynyddu'r siawns o sgorio gôl gan fod hyn yn lleihau nifer y chwaraewyr amddiffyn rhwng safle'r dderbynad a'r gôl.

Disgrifiad o'r cyfrifiad: Mae'r metrig hwn yn cyfrif pa mor aml y mae'r bêl wedi'i derbyn y tu ôl i ganol cae neu linell amddiffynnol y gwrthwynebwy, naill ai y tu mewn neu'r tu allan i siâp tîm y gwrthwynebwy, gan fod derbyniadau yn yr ardaloedd hynny fel arfer yn arwain at gyfleoedd sgorio gôl peryglus.

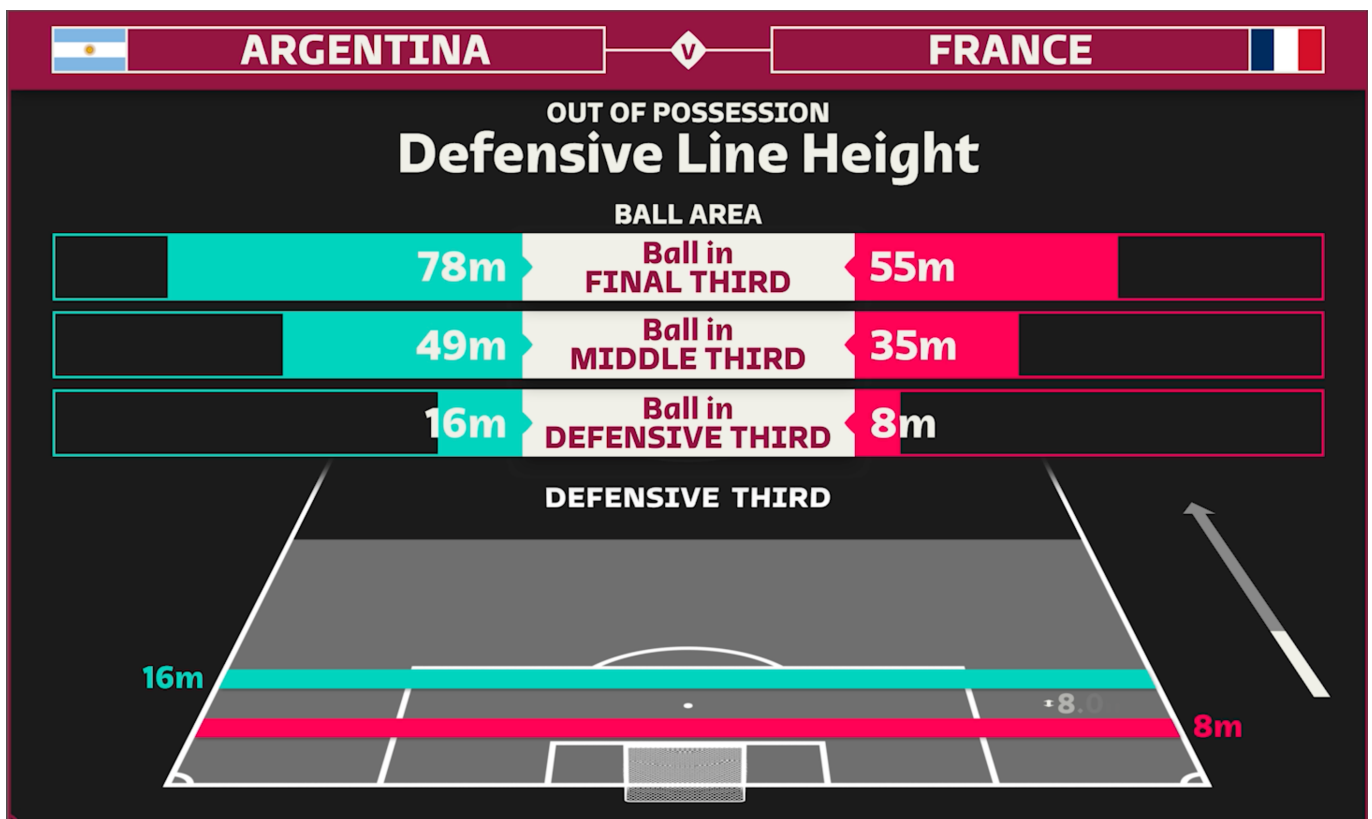
Uchder llinell amddiffynnol a hyd tîm

Disgrifiad pêl-droed: Mae uchder llinell amddiffynnol yn fetrig sy'n cyfartaleddu uchder y llinell ddyfnaf sydd agosaf at y gôl-geidwad yn ystod cyfnodau mewn meddiant a chyfnodau allan o feddiant dros gyfnod penodol o amser. Mae'r pellter yn cael ei fesur o'r chwaraewr amddiffynnol dyfnaf i'w linell gôl ei hun. Mae'r metrig yn dangos pa mor agos yw tîm at eu gôl eu hunain tra allan o feddiant, neu pa mor uchel y gall yr uned amddiffynnol osod ei hun yn ystod cyfnodau mewn meddiant.

Hyd tîm yw'r pellter rhwng chwaraewyr dyfnaf ac uchaf tîm, heb gynnwys y gôl-geidwad. Er enghraifft, tra bod Tîm A yn meddu ar y bêl gyda chefnwr canol (sydd hefyd yn chwaraewr dyfnaf y tîm), byddai hyd y tîm yn yr achos hwn yn cael ei fesur rhwng y cefnwr hwnnw a'r chwaraewr ymosodol uchaf yn yr un tîm.

Disgrifiad o'r cyfrifiad: Mae'r algorithm yn grwpio chwaraewyr allanol tîm yn dri chategori, h.y., amddiffynwyr, chwaraewyr canol cae, a saethwyr, ac yna'n pennu uchder llinell pob grŵp trwy ddefnyddio uchder y chwaraewr dyfnaf fesul grŵp. Mae uchder y llinellau canlyniadol, yn ogystal ag uchder y gôl-geidwad, yn cael eu hagregu dros amser gyda'r agregau'n cael eu hadrodd ar gyfer gwahanol sefyllfaoedd yn dibynnu a yw'r tîm wedi bod mewn meddiant neu allan o feddiant, ac ym mha draen mae'r bêl wedi bod, h.y., trydydd amddiffynnol, canol neu olaf. Hyd tîm yw'r pellter fertigol cyfartalog rhwng y chwaraewyr maes dyfnaf ac uchaf dros amser. Mae'r agregau a adroddir yn gwahaniaethu rhwng sefyllfaoedd mewn meddiant a sefyllfaoedd tu allan i feddiant ac yn cael eu dadansoddi yn dibynnu ar yr ardal y bu'r bêl ynddi (trydydd eu hunain, trydydd canol, neu drydydd olaf).

Enghraifft o gyflwyniad:



Siâp tîm

Disgrifiad pêl-droed: Mae siâp tîm yn caniatáu inni ddeall yn well y strwythurau safle a fabwysiadwyd gan dimau, yn ogystal â chyfrifoldebau unigol chwaraewyr, mewn perthynas â'r amser y mae eu tîm yn ei dreulio i mewn ac allan o feddiant. Yn nodweddiadol, mae timau wedi'u rhestru ar ein sgriniau fel rhai sy'n chwarae mewn rhai strwythurau/ffurfiannau, pan y gwir amdani yw mai dim ond am gyfnod byr iawn o amser ar draws gêm y mae hyn, ac mewn gwirionedd mae strwythurau tîm yn llyfn ac yn hyblyg iawn. Bydd "siâp tîm" yn nodi ac yn dangos y gwahanol siapiau y mae timau yn eu mabwysiadu dros gyfnod o 90 munud.

Mae'r metrig hwn yn caniatáu inni ychwanegu cyd-destun pellach at strwythurau'r tîm "go iawn" yn ystod gêm, i mewn ac allan o feddiant. Er enghraifft, rydym yn aml yn gweld timau wedi'u rhestru fel 4-3-3 neu 4-4-2, ond y gwir amdani yw mai anaml y mae hyn yn wir, yn enwedig pan fydd tîm yn meddu ar y bêl. Mae'n bosib y bydd cefnwyr yn chwarae'n uchel ac yn llydan, a gall yr asgellwyr osod eu hunain yn gul ac yn ganolog y tu mewn i'r cae. Mae'n bosib y bydd tîm fel Manchester City yn ymosod gyda phum ymosodwr yn eu llinell olaf (uchaf). Mae siâp tîm yn dal y sefyllfaoedd hyn ac yn cynrychioli gwir siâp tîm ar draws cwrs gêm, gyda'r bêl a hebddi.

Disgrifiad o'r cyfrifiad: Mae'r algorithm yn rhoi rôl swyddogaethol i bob chwaraewr yn seiliedig ar eu lleoliad mewn perthynas â lleoliad eu cyd-chwaraewyr. Mae agregu'r rolau hyn yn grwpiau yn arwain at siâp tîm. Gwneir yr agregau hyn gan ddefnyddio lleoliadau'r chwaraewyr dros gyfnod penodol o amser.

Mynediadau trydydd olaf

Disgrifiad pêl-droed: Mae mesur nifer a lleoliad y mynediadau traean olaf yn golygu y gallwn ddechrau deall y strategaethau ymosod y mae timau yn eu mabwysiadu wrth iddynt nesáu at gôl y gwrthwynebwyd. Gall dadansoddi mynediadau traean olaf roi mewnwelediad i sut mae timau'n defnyddio eu cryfderau ymosod eu hunain neu'n datgelu gwendidau posibl strwythur amddiffynnol eu gwrthwynebwyd. Mae'r metrig yn cyfrif nifer y mynediadau traean olaf a berfformiwyd gan y tîm sy'n ymosod yn erbyn eu gwrthwynebwyd yn ogystal â lleoliad y mynediadau hynny, wedi'u rhannu ar draws pum parth mynediad gwahanol: sianel chwith, sianel chwith y tu mewn, sianel ganolog, sianel dde y tu mewn, a sianel dde. Mae mynediad traean olaf yn cael ei gofrestru pan fydd y tîm ymosod yn llwyddiannus yn derbyn meddiant y tu mewn i'r traean olaf. Er enghraifft, mae'r ddelwedd isod yn cynrychioli strategaeth ymosod trwm ochr dde a fabwysiadwyd gan Ffrainc, gyda 12 cofnod sianel dde yn hytrach na 2 gofnod sianel chwith.

Disgrifiad o'r cyfrifiad: Mae'r algorithm yn cyfrifo mynediadau traean olaf y ddau dîm, mynediad traean olaf yn cael ei gredu i dîm os yw'r bêl yn cael ei dosbarthu'n llwyddiannus neu ei chario i mewn i'r traean olaf. Mae mynediadau traean olaf yn cael eu cyfrif mewn cyfatebiaeth i'r sianeli traw fertigol y digwyddant ynddynt. Mae'r sianeli traw fertigol yn cynnwys sianel chwith, sianel chwith y tu mewn, sianel ganolog, sianel dde y tu mewn, a sianel dde.

Enghraifft o gyflwyniad:



Trosiannau gorfodol

Disgrifiad pêl-droed: Mae trosiant gorfodol yn fetrig amddiffynnol a ddyfernir i'r tîm sy'n amddiffyn. Mae'r metrig hwn yn dal yr eiliadau pan fydd y tîm sy'n ymosod yn colli safle'r bêl oherwydd pwysau gan y tîm sy'n amddiffyn. Po uchaf yw ansawdd, dwyster a nifer pwysau'r chwaraewyr, yr uchaf yw'r siawns y bydd y tîm sydd â meddiant yn colli'r bêl. Yn aml bydd timau a chwaraewyr i'w gweld yn pwysu neu'n rhoi pwysau yn nhraean amddiffynnol y gwrthwynebwyr er mwyn gorfodi trosiant meddiant yn agos at gôl y gwrthwynebwyr, a thrwy hynny gynyddu'r cyfle i greu cyfle i sgorio.

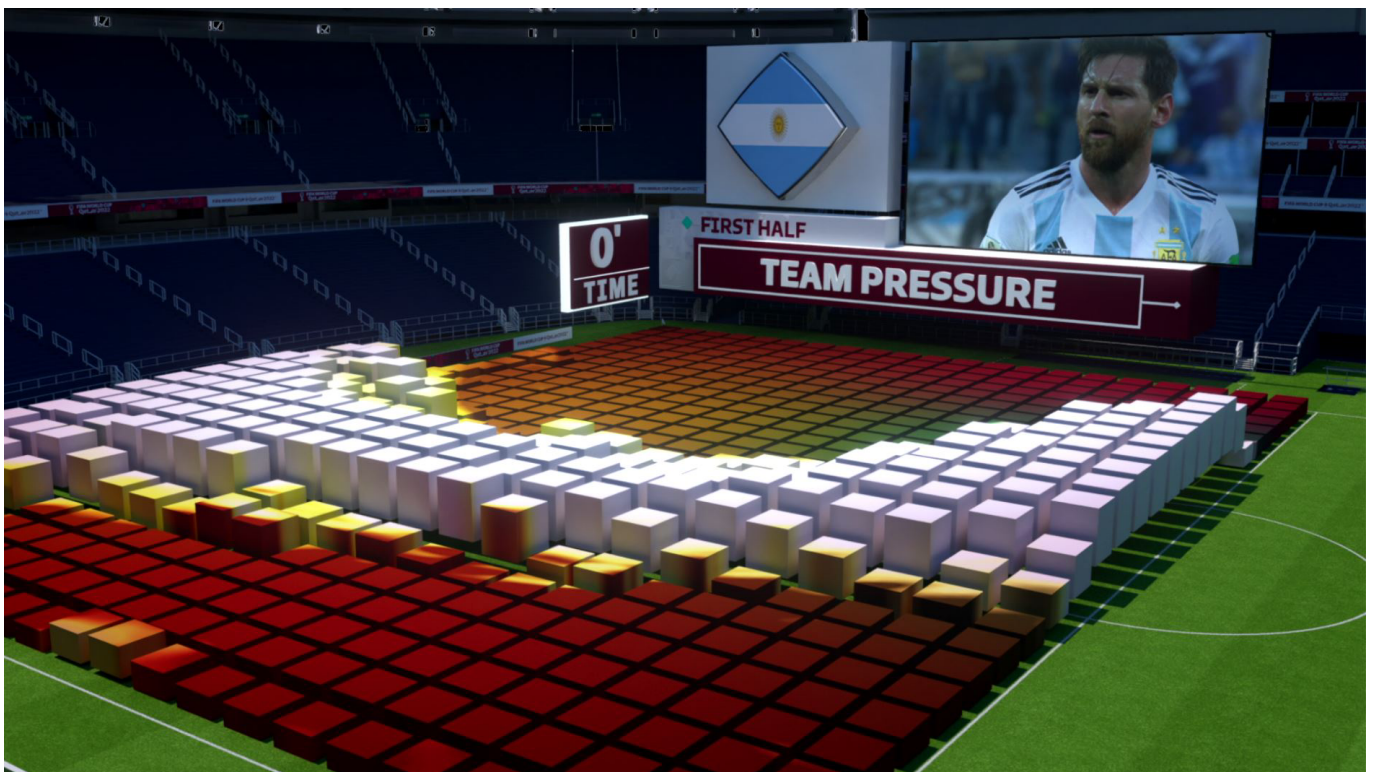
Disgrifiad o'r cyfrifiad: Bydd chwaraewr/tîm yn cael ei gredu â throsiant gorfodol os yw'n rhoi pwysau ar y bêl a bydd eu tîm wedyn yn ennill meddiant o'r bêl ar y cyffyrddiad nesaf trwy bàs wedi'i gamosod/rhyng-gipio, tacl lwyddiannus neu gario driblo/pêl coll. Gellir credu sawl chwaraewr amddiffynnol gyda'r un trosiant gorfodol, er y bydd hyn yn cyfrif fel dim ond un trosiant gorfodol ar lefel tîm.

Pwysau ar y bêl

Disgrifiad pêl-droed: Pwysau ar y bêl yw pan fydd chwaraewr amddiffynnol yn cau'r bwllch rhyngddynt hwy a'r chwaraewr ar y bêl. Mae cau'r bwllch yn cyfyngu ar yr amser a'r opsiynau ar gyfer y chwaraewr ar y bêl. Mae pwysau ar y bêl yn cael ei fesur o safbwynt amddiffynnol, oherwydd po fwyaf o bwysau amddiffynnol y mae amddiffynnwr yn ei roi ar y gwrthwynebydd, yr uchaf yw'r pwysau ar y bêl. Er enghraifft, mae ymosodwr yn ceisio croesi'r bêl ac amddiffynnwr yn dod ato. Mae'r amddiffynnwr yn mynd yn ddigon agos at yr ymosodwr i allu taclo/herio/cystadlu'r groes yn gorfforol, felly byddai hyn yn cofrestru fel pwysau trwm a sgôr i adlewyrchu'r senario honno. Fel enghraifft arall, mae chwaraewr sy'n ymosod yn cario'r bêl ymlaen ac yn perfformio pàs wrth gael ei bwysu gan wrthwynebydd. Nid oedd y gwrthwynebydd yn ddigon agos i gwblhau'n gorfforol a herio am y bêl cyn i'r pas gael ei berfformio. Roedd pwysau'n dal i gael ei roi ar yr ymosodwr ar foment y pàs, felly byddai hyn yn cofrestru fel sgôr pwysau cymedrol.

Disgrifiad o'r cyfrifiad: Mae pwysau ar y bêl yn fesur o'r pwysau amddiffynnol a roddir ar ymosodwr sydd â'r bêl yn ei feddiant. Gwybodaeth fel pellter yr amddiffynnwr i'r bêl, onglau'r amddiffynnwr i gariwr y pêl (os yw amddiffynnwr o flaen cariwr y pêl, mae'r sgôr pwysau a gymhwysir yn fwy na phe bai'r amddiffynnwr y tu ôl i gariwr y bêl) a'r agosrwydd o amddiffynwyr tuag at gariwr y pêl yn cael eu hystyried. Gall pwysau fod yn gymedrol neu'n drwm. Os caiff chwaraewr ei bwysu, mae'r pwysau a dderbynnir yn groniad o'r holl bwysau a roddir ar y foment honno.

Enghraifft o gyflwyniad:



Goliau disgwylidig

Disgrifiad pêl-droed: Mae goliau disgwylidig (neu xG yn Saesneg) yn mesur ansawdd siawns ar gôl trwy gyfrifo'r tebygolrwydd y bydd gôl yn cael ei sgorio o'r lleoliad hwnnw ar y cae yn ystod cyfnod penodol o chwarae. Mae'r gwerth a gynhyrchir yn gysylltiedig â nifer o ffactorau o'r blaen i'r ymgais i gyrraedd y gôl. Er enghraifft, lleoliad yr ymgais ar gôl, y rhan o'r corff a ddefnyddiwyd, lleoliad y chwaraewr ar y cae a'r cam blaenorol cyn yr ymgais. Mae xG yn cael ei fesur ar raddfa rhwng 0 ac 1, a'r isaf yw'r sgôr, y lleiaf yw'r tebygolrwydd y caiff siawns ei sgorio. Mae sgôr o 1 yn cynrychioli siawns y byddai disgwyl i chwaraewr sgorio bob tro. Er enghraifft, mae cic cosb fel arfer yn cofrestru sgôr o tua $0.7xG$, gan nodi y bydd cosb yn cael ei throsi ar 7/10 achlysur. Nawr cymerwch yr un egwyddor a'i chymhwyso i ymdrechion eraill i gyrraedd gôl, mae'r sgorau a gynhyrchir yn dangos, wrth edrych ar filoedd o ymdrechion i gyrraedd y gôl gyda senarios sydd bron yn union yr un fath, bod sgôr yn cael ei chreu i adlewyrchu beth yw'r tebygolrwydd o sgorio yn y sefyllfa honno.

Disgrifiad o'r cyfrifiad: mae xG yn cynrychioli'r tebygolrwydd o sgorio o ymgais benodol at gôl, yn seiliedig ar fodel ystadegol a ddatblygwyd dros gronfa ddata hanesyddol o ergydion a'u cyfraddau sgorio. Ymhlith y ffactorau allweddol sy'n effeithio ar debygolrwydd sgorio mae: pellter; ongl; nifer y chwaraewr yn rhwystro ceg y gôl; pwysau ar y saethwr; a yw'r ymgais ar gôl gyda'r pen, y traed neu'r corff; safle'r gôl-geidwad ar adeg yr ymgais ar gôl. Nid yw'r model yn cynnwys unrhyw newidynnau yn ymwneud â sgil gorffen chwaraewr unigol na gallu gôl-geidwad unigol.

Enghraifft o gyflwyniad:

